

# LUCKY

## Lucky Nova - vezeték nélküli mód



[WWW.LUCKYSONAR.COM](http://WWW.LUCKYSONAR.COM)



# HASZNÁLATI ÚTMUTATÓ: FL168LIC-T – Lucky Nova (vezetékes mód)

## 1. Köszönjük, hogy a LUCKY FL168LIC-T terméket választotta.

Termékünket egyaránt használhatják kezdő és haladó horgászok, a halak tartózkodási helyeinek felderítésére, vízmélység mérésre. Sós tengerekben, édes vizű tavakban és folyókban is tökéletesen működik.

Az innovatív technológiának köszönhetően ez a hordozható halradar a halak felderítésének legjobb eszköze.

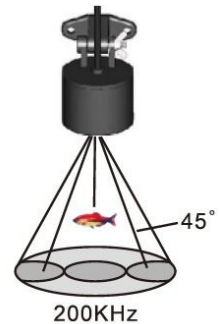
Az FL168LIC-T halradarnak használata során két felhasználói mód közül választhat: KÁBELES ÁTALAKÍTÓ/VEZETÉK NÉLKÜLI. A KÉT felhasználói mód közötti váltáshoz használja a Mode menüt.

### Kábeles (átalakító) mód:

Engedélyezi a használónak az eszköz 200 KHz frekvencián történő

működését. 45° látószögben észleli a halakat, amikor a hal ikon megjelenik.

**Vezeték nélküli mód:** Engedélyezi az eszköznek a vezeték nélküli frekvencia használatát. 90° látószögben észleli a halakat, amikor a hal ikon megjelenik.



## 2. A FL168LIC-T kábeles transzduktor működése

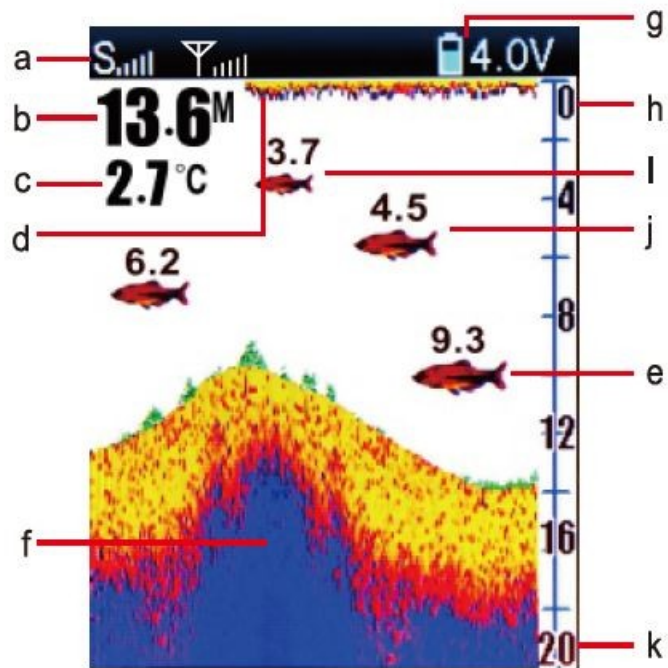
A FL168LIC-T a legegyszerűbben kezelhető halradar. A legtöbb horgásznak nem kell mást tenni, mint bekapcsolni az eszközt és horgászni! A FL168LIC-T automatikusan meghatározza a vízmélységet, és a kijelzőn folyamatosan megjeleníti a mederfenék jellegzetességeit, valamint a halakat. A visszatérő „visszhangokat” az eszköz a kijelzőn jelzi, így nagyon pontos képet kapunk a víz alatti világról. Láthatjuk a víz alatt található tárgytól való távolságot, a halakat, illetve a mederfenék felépítését. Ha a FL168LIC-T eszközt a Hordozható Kábeles Transzduktorral használjuk, a FL168LIC-T egy 200 KHz szonár rendszert használ. A Kábeles Átalakító mód használatakor a FL168LIC-T a 45° látószögben észleli a halakat, amikor a hal ikon megjelenik. A mélység észlelését befolyásolhatja a hajó sebessége, a hullámok, a mederfenék keménysége, és az egyéb, a víz állapotával kapcsolatos körülmények.

### Kijelző

Az FL168LIC-T jól érthetően jelez minden információt a víz alatti világról. A kijelző teteje a víz felszínét jelzi a transzduktornál, míg a kijelző alja automatikusan a kiválasztott Vízmélység

Tartományt. Ahogy a hajó alatti vízmélység változik, úgy változik a Fenék Kontúr is. A digitális kijelző pontos információt nyújt a mélységről, a halakról és a víz hőmérsékletéről.

Az eszköz a hajó mozgásával egyidejűleg jelzi a mederfenék változásait. A halak, apróhalak, valamint a vízhőmérséklet változásait szintén láthatjuk a kijelzőn. A víz alatti viszonyok nagyon változatosak lehetnek, így az eszköz megfelelő használatához és a benne rejlő lehetőségek kihasználásához kellő tapasztalatra van szükség. Először a leggyakoribb medertípusok feltérképezéséhez használja az eszköz, valamint olyan vizeken, melyeket már ismer!



- a. Érzékenység
- b. Vízmélység
- c. Vízhőmérséklet
- d. Vízfelszín
- e. Nagyhal ikon mélységgel
- f. Fenék kontúr
- g. Halradar elemének erőssége
- h. Felső Zoom tartomány
- i. Kishal ikon mélységgel
- j. Közepes hal ikon mélységgel
- k. Alsó Zoom tartomány

## Ki- és bekapcsolás

Nyomja meg a POWER-MENU gombot a FL168LIC-T bekapcsolásához! A kikapcsoláshoz nyomja meg és tartsa lenyomva a POWER-MENU gombot, amíg az eszköz kikapcsol!

Zoom

Bal nyíl gomb

Mód

Jobb nyíl gomb

Power/Menu gomb

Amikor a FL168LIC-T bekapcsol, a Lucky jel 5 másodpercig megjelenik a képernyőn. Ezután a „Start



up” jelenik meg. Ebből a menüből a nyílombok segítségével választhatjuk ki a Start-Up vagy a Szimuláció opciót. Ha egyik pontot sem válassza, az eszköz automatikusan normál használatra kapcsol.

- Használja a Start-Up opciót vízben való használatához!
- Használja a Szimuláció opciót, ha csak meg szeretné tanulni, hogy működik az eszköz!
- Ebben az esetben szimulációs szonár adatokkal gyakorolhat; a Szimuláció mód eléréséhez nyomja meg a jobb Nyíl gombot egyszer!

## A Menürendszer

Az egyszerű rendszernek köszönhetően könnyen elérheti a FL168LIC-T beállításait. A menürendszer aktiválásához nyomja meg a POWER-MENU gombot! Nyomja meg a POWER-MENU gombot többször egymás után a FF718LiC-T menübeállításainak megjelenítéséhez! A menü beállításainak megjelenítése után a LE és FEL nyíllal tud navigálni. A menübeállítások automatikusan eltűnnek a kijelzőről néhány másodperc után. Normál módban, a memóriába elmentett menübeállítások nagy része nem lép vissza alapértelmezett állapotba az eszköz kikapcsolásakor. További információért nézze meg az egyéni menüpontokat!

MEGJEGYZÉS: A POWER-MENU gomb megnyomásakor a háttérvilágítás egy ideig világít, hogy éjszaka könnyebben láthassuk a kijelzőt. A LIGHT menübeállításoknál a háttérvilágítást állandóvá tudja állítani.

## Felhasználói mód

Nyomja meg a POWER-MENU gombot amíg a USER MODE (felhasználói mód) menü megjelenik!

## Érzékenység

Nyomja meg a POWER MENU gombot amíg a SENSITIVITY (érzékenység) felirat megjelenik. Az érzékenység a kijelző részletességét szabályozza. Az érzékenység növelésével több apróhalat és törmeléket láthatunk, viszont a túlzott részletesség zavarhatja a kijelző leolvasását. Ha az eszközt nagyon tiszta és mély vízben használjuk, a megnövelt érzékenység hasznos lehet a horgászat során. Az érzékenység csökkentésével eltüntethetjük azokat az apró zavaró részleteket a kijelzőről, melyek zavaros vízben jelenhetnek meg. Ha az érzékenységet túl alacsonyra állítjuk, a kijelző talán nem jelzi

azokat a szonárjeleket, melyek halat jelezhetnek (1-10).



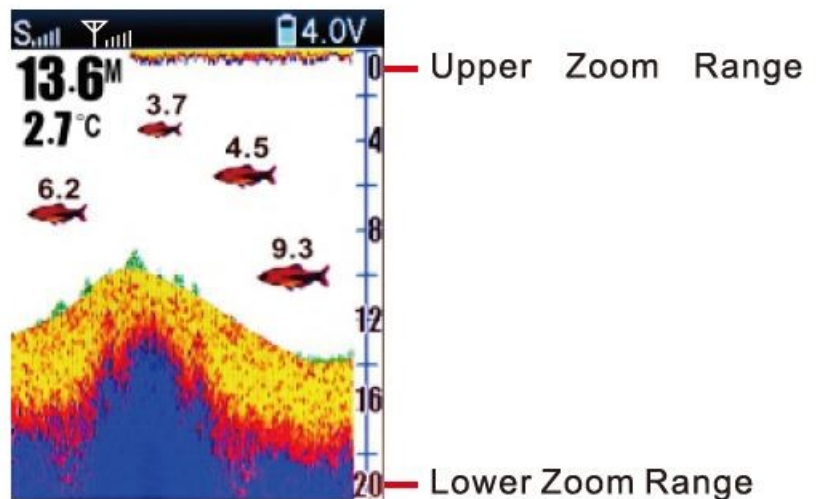
## Vízmélység

Nyomja meg a POWER-MENU gombot amíg a DEPTH RANGE (mélységskála) felirat megjelenik a képernyőn! Alapbeállítás esetén a mélységbeállítás automatikusan történik. Ez esetben az alsóbb értéket automatikusan beállítja az eszköz, hogy követni tudja a mederfenék változását.

MEGJEGYZÉS: Kézi beállításnál, ha az aktuális mélység nagyobb, mint a mélységskála beállítása, a mederfenék nem fog megjelenni a kijelzőn. Válassza az AUTO gombot, ha vissza szeretne lépni az automatikus beállításhoz.

## ZOOM

Nyomja meg a POWER-MENU gombot, amíg a ZOOM megjelenik a kijelzőn! Válassza az Auto gombot, a mederfenék nagyításához! Így olyan halakat és töréseket is felfedezhet, amik normál üzemmódban talán nem látott. Ha a ZOOM-ot automatikusra állítjuk, a felső és alsó mélységtartományok automatikusan beállításra kerülnek, hogy a mederfenék feletti és alatti részek folyamatosan megjelenjenek a kijelzőn. Ha vissza szeretne lépni normál üzemmódba, válassza az Off gombot!



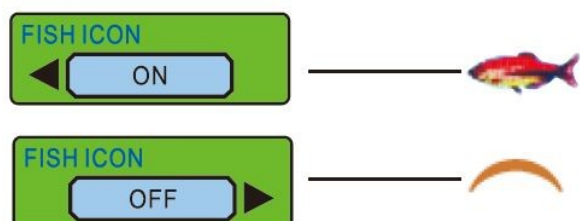
Az eszközön egy sor manuálisan választható mélységskála is található. A manuálisan választható mélységskálákat az aktuális vízmélység határozza meg.

## Mélységriasztó

Nyomja meg a POWER-MENU gombot, amíg a DEPTH ALARM (mélységriasztás) felirat meg jelenik! Válassza az OFF gombot, ha nem szeretne mélységriasztást, vagy válasszon 1-100 méter közül a mélységriasztás beállításához! Egy jól hallható riasztás jelzi, ha a vízmélység egyenlő vagy kisebb a beállított értéknél.

## Hal ikon

Nyomja meg a POWER-MENU gombot amíg a halikon meg nem jelenik a kijelzőn! Válassza az Off gombot a „nyers” szonárjelek megtekintéséhez, vagy az On gombot a halikonon



megjelenítéséhez! Az eszköz, egy fejlett jelfeldolgozási rendszer segítségével, értelmezi a szonár által küldött jeleket, majd néhány gondosan kiválasztott kritérium teljesülése esetén, egy hal ikont jelenít meg a kijelzőn. A feltételezett halakat az eszköz a hozzájuk tartozó mélységekkel együtt jelzi. (On, Off)

### **Halriasztás**

Nyomja meg a POWER-MENU gombot, amíg a FISH ALARM (halriasztás) felirat meg nem jelenik a kijelzőn! Válassza az Off gombot, ha nem szeretne halriasztást! A riasztás beállításához válassza a következő gombok bármelyikét! Ha a FL168LIC-T eszköz a beállításoknak megfelelő halat észlel, egy riasztást fog hallani. A halriasztás csak akkor szólal meg, ha a Fish ID+ szintén On-ra van állítva. (Off, Nagyhal, Nagyhal/Kishal).

Csak nagyhal

**Large fish only**



Nagyhal/Közepes hal

**Large fish/Middle fish**



Nagyhal/Közepes

hal/Kishal

**Large fish/Middle/Small fish**



### **Mértékegységek**

Nyomja meg a POWER-MENU gombot amíg a UNITS (mértékegységek) felirat meg nem jelenik a kijelzőn. Válassza ki a mélység mértékegységét (láb vagy méter) és a hőmérséklet mértékegységét (°F, °C)!

### **Szintónus**

Nyomja meg a POWER-MENU gombot, amíg a Color tone (szintónus) menü meg nem jelenik! Válasszon egy opciót a következő színek közül: BLUE (kék), ORANGE (narancssárga), GREY (szürke).

### **Elemriasztás**

Nyomja meg a POWER-MENU gombot, amíg az akkumulátor menü meg nem jelenik a kijelzőn! Válassza az OFF opciót vagy egyet a következő riasztási hangok közül: 3.6V-4.2V! Az elemriasztás akkor szólal meg, amikor az akkumulátor feszültsége egyenlő vagy alacsonyabb a beállított értéknél.

### **Nyelv**

Nyomja meg a POWER-MENU gombot amíg a LANGUAGE (nyelv) felirat meg nem jelenik a kijelzőn! Az FL168LIC-T halradar esetében több nyelv közül választhat.

## **Fényesség**

Nyomja meg a POWER-MENU gombot amíg a BRIGHTNESS (fényesség) felirat meg nem jelenik a kijelzőn! Éjszakai horgászathoz használja a háttérvilágítást! Válasszon 1-9 közül a háttérvilágítás megfelelő szintre való beállításához!

## **Diagramsebesség**

Nyomja meg a POWER-MENU gombot amíg a CHART SPEED (diagramsebesség) meg nem jelenik a kijelzőn! Válasszon 1-9 közül a sebesség gyorsításához vagy lassításához! 1 a leglassabb, 9 pedig a leggyorsabb.

## **Karbantartás**

Kövesse ezeket az egyszerű lépéseket, hogy FL168LIC-T eszköze sokáig megőrizze teljesítményét!

Ha az eszköz sós vízzel érintkezik, friss, édes vízzel átitatott ronggyal törölje át!

Ne használjon kémiai üveg tisztítót a lencsén, mert a lencse megrepedhet!

Az LCD védőlencsék tisztításakor használjon egy enyhe bőrt, mely nem dörzsöli a felületet! Ne dörzsölje a felületet, ha a lencsén zsír vagy szennyeződés van! Vigyázzon, hogy ne karcolja meg a lencsét!

Ha a szonár hosszabb ideig a vízben van, a vízínövények és egyéb élőlények kárt tehetnek a transzduktorban. Javasolt a transzduktor elejének rendszeres tisztítása folyékony mosószerrel.

Ha a szonár hosszabb ideig a vízben kívül van, eltarthat egy kis ideig a transzduktor állapotváltozása. A transzduktor felületén kis buborékok jelenhetnek meg, melyek zavarhatják az eszköz megfelelő működését. Ezek a buborékok idővel eltűnnek, de az ujjunkkal is letörölhetjük őket, miután a transzduktor a vízben van.

Soha ne hagyja az eszközt zárt autóban vagy az autó csomagtartójában - a magas hőmérséklet kárt tehet az eszközben.

## **Meghibásodás**

**A Luckyhoz javításra küldött eszközök jelentős része nem igényel javítást!**

- 1. Semmi nem történik, amikor bekapcsolom az eszközt.**

Ellenőrizze, hogy az elem maximumon van-e. Ha nem, először töltsen fel az elemet!

- 2. Az eszköz nem érzékeli a transzduktort.**

A FL168LIC-T észleli, ha a transzduktor csatlakoztatva van az eszközhöz. Bekapcsoláskor győződjön meg róla, hogy a megfelelő transzduktor csatlakozót csatlakoztatta-e az eszközhöz! Vizsgálja meg a transzduktor kábelét, hogy nincsenek-e törések, hurkok vagy vágások a kábel külső részén! Azt is ellenőrizze, hogy a kábel teljesen a víz alatt van-e! Ha a transzduktor egy kapcsolón keresztül csatlakozik az eszközhöz, átmenetileg próbálja meg közvetlen az egységhez csatlakoztatni! Ha mindezeket kipróbálta, de a transzduktor továbbra sem működik, akkor a transzduktor valószínűleg hibás. Visszaküldés esetén ne felejtse el az eszközt is elküldeni!

### **3. Nem látható a mederfenék a kijelzőn**

Nagyon mély víz esetén szükség lehet az érzékenység kézi beállítására. Vizsgálja meg a transzduktor kábelét, hogy nincsenek-e törések, hurkok vagy vágások a kábel külső részén! Ha mindezeket kipróbálta, de a transzduktor továbbra sem működik, akkor a transzduktor valószínűleg hibás. Visszaküldés esetén ne felejtse el az eszközt is elküldeni!

### **4. Nagyon sekély víznél a mederfenék kijelzése töredezett, és a mélységjelzés nem következetes.**

A FL168LIC-T 0.9 méteres vagy annál mélyebb vízben működik megbízhatóan. A mélységet a transzduktortól méri az eszköz, nem a víz felszínétől!

### **5. A kijelzőn fekete pontok jelennek meg, amikor a sebességet gyorsra állítjuk és az érzékenységet megemeljük.**

Az interferenciát több tényező is okozhatja, például bármely elektromos eszköz. Próbálja meg kikapcsolni a közelben található elektromos eszközöket!

A zavart a motor is okozhatja. Ebben az esetben a probléma fokozódik a motor fordulatszámának növekedésével.

A propeller okozta kavitáció szintén zavarhatja a kijelzőt. Ha a transzduktor a propellerhez túl közel helyezkedik el, a turbulencia megzavarja a szonár jelét. A transzduktort legalább 380 mm távolságra helyezze el a propellertől!

## **Termékspecifikáció**

Mélységhatár: 100 m

Szonár működési frekvenciája: 200 kHz

Szonár lefedettség: 45 fok

Kijelző típusa: 2.8 inch LCD 240x320 RGB

Transzduktor kábelének hosszúsága: 6 m



Halradar elemigénye: 3.7 V újratölthető lítium elem

Működési idő: 20 óra